



AU
RENDEZ-VOUS
DES

Boul' Choux

96
SEPT. - OCT.

Journal du Relais Petite Enfance Dame Blanche

LE RELAIS PETIT ENFANCE DAME BLANCHE DESSERT :

Bonnay - Châtillon-le-Duc -
Cussey-sur-l'Ognon - Devecey -
Geneuille - Mérey-Vieille - Venise -
Vieille

PERMANENCE

Sur rendez-vous
et par téléphone

Mardi - Mercredi :
de 13h45 à 16h45

FERMETURE DU RELAIS

11 Septembre
Du 13 au 24 Septembre

En raison de réunions ou de
formations programmées à
la dernière minute, d'autres
fermetures peuvent être
envisagées. Veuillez m'en
excuser par avance.

Relais Petite Enfance

Maison de la Petite Enfance
15 route de Bonnay
25870 Devecey
06 88 60 18 80
rpe.devecey.cddb@francas-doubs.fr

Le mot de l'animatrice

Bonjour à toutes et tous,

Après cette période estivale, je vous souhaite à vous et aux enfants
une excellente rentrée.

J'aurai le plaisir de vous retrouver pour la reprise des animations,
dès le mercredi 4 Septembre à Geneuille.

En attendant, vous trouverez dans ce journal un article portant sur
la notion de familiarisation sans séparation, ainsi que des idées de
recettes et activités en lien avec la saison.

Pour cette nouvelle année scolaire au Relais Petite Enfance, je
souhaite vous rappeler qu'il est obligatoire d'obtenir l'accord des
parents pour autoriser la fréquentation du Rpe par les enfants. Ceci
devant être dûment formalisé entre les parents et l'employé, je vous
fournirai des fiches d'autorisation dès la rentrée. N'hésitez pas à me
solliciter si vous souhaitez les obtenir par email.

A bientôt

Anne Laroche, animatrice du Relais

Un petit bonhomme assis sur
une pomme

Un petit bonhomme assis sur une pomme

La pomme dégringole

Le petit bonhomme s'envole

Par-dessus le toit de l'école



Les premiers accueils : la familiarisation sans séparation

L'accueil d'un nouvel enfant par une assistante maternelle ou en structure collective implique de se rencontrer, d'échanger et de permettre une acclimatation entre l'enfant, ses parents et le professionnel accueillant. Ce temps consacré aux premiers échanges et découvertes de ce nouvel environnement est souvent appelé " période d'adaptation ".

Cependant, à la lumière des avancées en neurosciences sur le développement et le fonctionnement du cerveau de l'enfant, il semble nécessaire de se questionner sur cette étape fondamentale pour l'enfant, comme pour les parents, et de repenser nos pratiques et postures professionnelles.

DÉFINITION

Dans l'adaptation, comme son nom l'indique, l'enfant apprend à s'adapter. D'après le Larousse, adapter = modifier la pensée, le comportement de quelqu'un pour le mettre en accord avec une situation nouvelle. Cette définition n'est clairement pas aussi bienveillante que nous le voudrions pour cette période si cruciale. La période d'adaptation dure généralement une à deux semaines. Un des parents est présent le premier, voire le deuxième jour. À partir du 2^e ou du 3^e jour, l'enfant est accueilli sans son parent sur un temps donné qui se rallonge au fur et à mesure de la semaine.

Pour résumer, durant cette période, c'est la séparation qui est au cœur des préoccupations. Nous demandons à l'enfant de s'habituer au nouvel environnement, d'apprendre à vous faire

confiance et de se sentir en sécurité en très peu de temps et sans la présence d'un de ses parents, sa figure d'attachement. A contrario, la familiarisation sans séparation est proposée comme une opportunité de construire du lien entre l'enfant, sa famille et le professionnel pour lui permettre, par la répétition de séquences identiques, de créer des repères sécurisants dans ce nouvel environnement. Cette période fait référence au processus par lequel un enfant et sa famille passe afin de s'habituer au nouvel environnement. En effet, cette démarche permet à l'enfant de se familiariser au nouvel environnement sans qu'il y ait de séparation physique avec son parent. Il s'agit de permettre à l'enfant de développer progressivement un sentiment de sécurité avec la personne accueillante, qui deviendra alors un représentant temporaire du ou des parents, ce que l'on appelle une figure d'attachement secondaire. Cette collaboration avec la famille où l'accent est mis sur la stabilité, la continuité et la répétition, va alors permettre la construction d'une sécurité affective indispensables aux explorations futures de l'enfant.

INTÉRÊTS

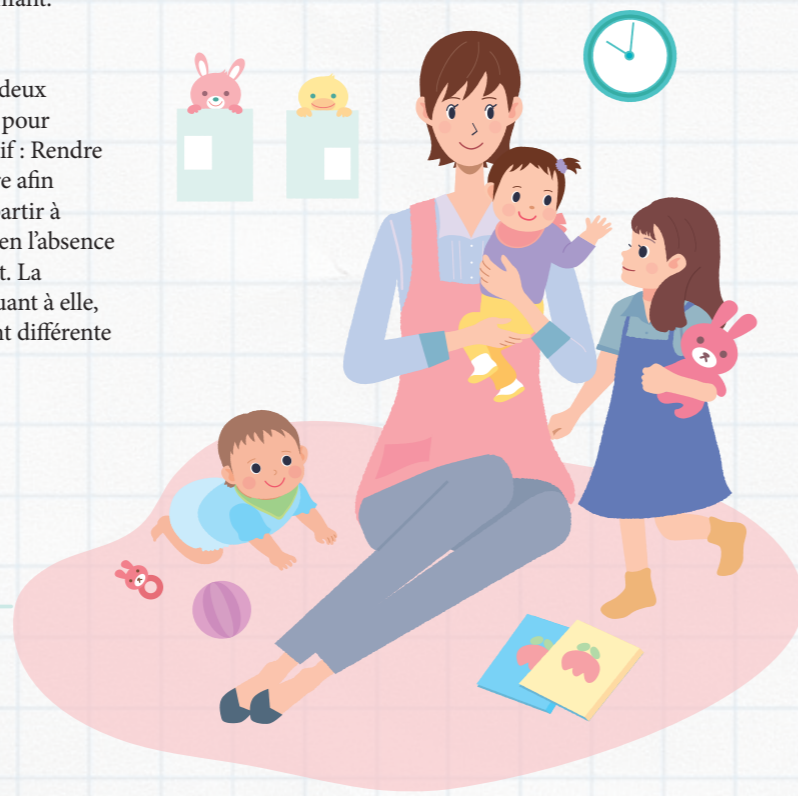
Même si ces deux périodes ont pour même objectif : Rendre l'enfant sécurisé afin qu'il puisse partir à l'exploration en l'absence de son parent. La démarche, quant à elle, est totalement différente et s'oppose.

POUR L'ENFANT

La FSS se réfère à une approche où l'enfant va apprivoiser un nouvel espace de vie (bruits, odeurs, couleurs, lumière...); découvrir de nouveaux visages et se familiariser avec la vie en collectivité, tout en maintenant un lien continu avec sa figure d'attachement. Elle est bénéfique puisque par sa stabilité, elle permet à l'enfant de s'habituer progressivement au nouvel environnement et aux différentes pratiques qu'impose ce lieu tout en minimisant le stress associé à une séparation.

L'enfant ayant toujours en visuel son parent, sa figure d'attachement, son cerveau est disponible pour partir à l'exploration, rentrer en relation avec les adultes qui lui sont encore inconnus et avec ses pairs.

L'adaptation, quant à elle, l'enfant étant séparé de son parent très (trop) rapidement, son cerveau risque de sécréter du cortisol, l'hormone du stress. Cela peut alors le freiner pour aller explorer sereinement.



POUR LE PARENT

La FSS donne l'occasion aux parents de réellement découvrir ce qu'est une journée dans le lieu d'accueil et ce que cela implique, ses avantages comme ses inconvénients.

Beaucoup de parents, même après plusieurs mois d'accueils, n'ont pas encore intégré le rythme d'une journée chez l'assistante maternelle ou à la crèche, ce qu'on y fait et comment. Quelle est la réalité du terrain auquel sont confrontés les professionnels ? Cette transparence peut ainsi permettre aux familles une meilleure compréhension du travail des professionnels et de leurs pratiques, et favoriser l'instauration d'une relation de confiance stable et durable ?

POUR LES PROFESSIONNELS

La FSS est pour vous l'opportunité d'échanger bien plus qu'une seule heure. C'est aller au-delà des simples questions "classiques" (quoique essentielles), pour approfondir, discuter ou tout simplement observer ensemble l'enfant. C'est prendre le temps !

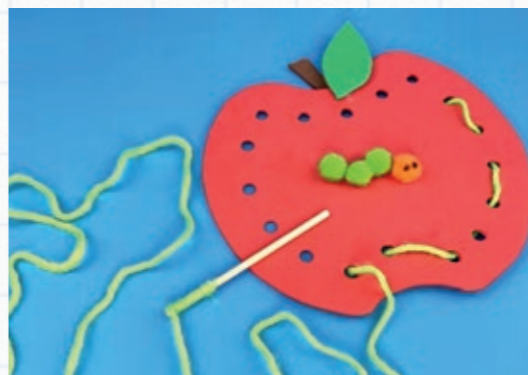
- Prendre le temps d'être disponible physiquement et psychologiquement, à l'écoute des interrogations, des appréhensions et des angoisses du parent. C'est déjà le soutenir dans son rôle et le respecter en tant que premier éducateur.
- Prendre le temps de rentrer en relation avec l'enfant à distance au début, puis progressivement faire une délégation lors des moments clés de la journée tels que le sommeil, le repas ou les moments de soins.
- Montrez aux parents comment vous travaillez. Le parent va vous observer, c'est un fait. Prenez-le comme une chance de faire découvrir votre métier. Non, nous ne sommes pas là pour seulement jouer (quoique très important), mais aussi répondre aux besoins de chaque enfant individuellement, les accompagner dans leurs émotions, leurs découvertes ...

De par cette grande transparence, vous mettez à l'honneur votre fiabilité, votre honnêteté et vos compétences. Vous vous sentirez d'autant plus compris.



BRICOLAGE

POMME À LACER

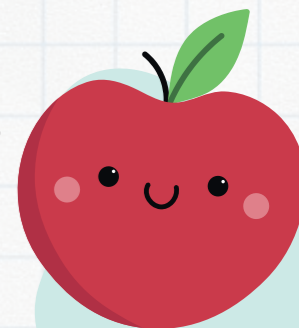


MATÉRIEL

- 1 feuille de papier mousse rouge
- 1 morceau de papier mousse vert
- 1 morceau de papier mousse marron
- de la colle
- 1 pic à brochette en bois
- 1 compas
- 1 perforatrice
- 1 paire de ciseaux
- de la laine verte
- 4 pompons dont 3 verts et 1 orange
- un feutre noir

ÉTAPES

- 1- Utilisez le compas pour tracer un cercle d'environ 14 cm dans le papier mousse rouge et découpez-le.
- 3- Découpez une forme de feuille dans le papier mousse vert, une tige dans le papier mousse marron et ajuster la forme de la pomme en réalisant une découpe en bas puis en haut de votre disque rouge.
- 4- Avec la perforatrice, réalisez des trous réguliers espacés d'environ 1,5cm en suivant la forme de votre pomme.
- 5- Collez la tige et la feuille en haut de votre pomme.
- 6- Au centre de la pomme, collez les pompons en plaçant le pompon orange à l'extrémité. Terminez en dessinant deux points noirs sur ce pompon orange pour créer les yeux du ver.
- 7- Coupez un morceau d'environ 70cm de laine. Coupez un morceau d'environ 8cm du pic à brochette en bois. Ajouter de la colle sur environ 2cm du pic et enroulez l'extrémité de la laine autour.
- 8- Retournez la pomme et collez l'autre extrémité de la laine au centre de la pomme.
- 9- Et voilà ! Votre Pomme à lacer est prête à être utilisée ! Pour cela, rien de plus simple, il suffit de passer la laine dans les petits trous en alternant le dessus et le dessous. L'enfant peut choisir de suivre le pourtour de la pomme ou de relier les trous aléatoirement, comme bon lui semble.



EN CUISINE CET AUTOMNE

CROUSTILLANT POMME/POIRE



INGRÉDIENTS POUR 10 CROUSTILLANTS :

- 5 feuilles de brick
- 4 poires Williams
- 2 pommes
- 30 gr beurre ou margarine
- 1/2 c à c de cannelle
- 2 bonne c à s de sucre brun
- 2 c à s de cerneaux de noix

PRÉPARATION

- Épluchez les fruits et coupez-les en morceaux
- Dans une poêle faites chauffer la margarine /beurre avec le sucre brun
- Ajoutez les fruits coupés, la cannelle et faites revenir 10 minutes. Mélangez 2 ou 3 fois
- Faites réduire le liquide. Laissez refroidir, ajoutez les cerneaux de noix concassées grossièrement et mélangez
- Coupez les feuilles de brick en 2
- Répartir la farce sur les feuilles de brick (2 croustillants par feuille) et procéder au pliage
- Placez-les sur une plaque recouverte de papier sulfurisé
- Faites-les cuire 25 minutes environ au four (préchauffé à 180°C)

BON APPÉTIT !



Source : <https://www.leblogdecata.com/>

AGENDA

Temps d'éveil et jeux

Les animations du RPE sont gratuites et ouvertes aux enfants de 0 à 6 ans, accompagnés de leurs assistant(e) maternel(le), garde à domicile ou de leur parent.

Inscription obligatoire

06 88 60 18 80 / rpe.devecey.cccb@francas-doubs.fr

SEPTEMBRE

04	Mercredi	Geneuille, Maison pour tous	9h30-11h
12	Jedi	Devecey, Relais Petite Enfance	9h30-11h
26	Jedi	Châtillon-le-Duc, Médiathèque	9h-11h

OCTOBRE

02	Mercredi	Geneuille, Maison, pour tous	9h30-11h
17	Jedi	Devecey, Médiathèque Georges Sand	9h-11h
24	Jedi	Châtillon-le-Duc, salle pyramidale	9h30-11h

LE P'TIT GESTE ÉCOLO



Tous les jours nous rechercherons des informations en ligne sur des moteurs de recherche, certains de ces outils, sont plus engagés que d'autres dans des causes qui nous tiennent à cœur :

- **Ecosia** : Surfez sur le web tout en plantant des arbres <https://www.ecosia.org/>
- **Lilo** : le moteur de recherche français et solidaire qui finance gratuitement les projets de votre choix <https://www.lilo.org/>
- **Karma** : Protégez la biodiversité et le bien-être animal grâce à vos recherches internet <https://karmasearch.org/fr>

Cela vous prendra quelques minutes de changer et ces moteurs de recherche sont tout aussi performant que Google.

C'est parti, à vos souris !



Source : forum du réseau label vie

